

Miljøgodkendelse af støjvold syd for Skelbakvej i Hjallerup

Godkendelse af virksomhed i henhold til kapitel 5 i miljøbeskyttelsesloven

Virksomhedsoplysninger:

Virksomhedens navn:	Vendsyssel Jordhotel ApS
Adresse:	Tryvej 14, 9320 Hjallerup
Matr. nr.:	36a, Hjallerup Fjerding, Hjallerup
CVR-nummer:	44234874
Listebetegnelse :	K206 – Anlæg der nyttiggør ikke-farligt affald
Sags. nr.:	09.18.10-P19-1-23
Tilsynsmyndighed:	Brønderslev Kommune
Sagsbehandler:	Tine Eis, +4599455420

Indholdsfortegnelse

1 Indledning	5
1.1 Ansøgning.....	5
1.2 Ikke-teknisk beskrivelse.....	5
1.3 Kommunens afgørelse.....	5
2 Miljøgodkendelse og vilkår	7
2.1 Generelle vilkår.....	7
2.2 Indretning og drift.....	7
2.3 Luftforurening, støj og affald.....	9
2.4 Støj.....	9
2.5 Vibrationer og lavfrekvent støj.....	11
2.6 Beskyttelse af jord, grundvand og overfladevand.....	13
2.7 Egenkontrol og driftsjournal.....	15
3 Miljøteknisk vurdering	15
3.1 Baggrund og oplysninger i sagen.....	15
3.2 Beliggenhed og planforhold.....	19
3.3 Forhold til miljøvurderingsloven.....	19
3.4 Forureningsforhold.....	20
3.5 Habitatvurdering.....	20
3.6 Generelle vilkår.....	21
3.7 Indretning og drift.....	21
3.8 Luftforurening og affald.....	22
3.9 Støj.....	22
3.10 Vibrationer og lavfrekvent støj.....	22
3.11 Beskyttelse af jord, grundvand og overfladevand.....	22
3.12 Egenkontrol.....	23
4 Gyldighed	23
5 Offentliggørelse og klagevejledning	23
5.1. Offentliggørelse.....	23
5.2. Aktindsigt, klage og søgsmål.....	23
6 Underretning	24
Bilag 1 – Virksomhedens placering	25
Bilag 2 – Placering af voldanlæg	26
Bilag 3 – Placering af voldanlæg	27

Bilag 4 – Placering og inddeling af mellemdepot.....	28
Bilag 5 – Standardvilkårsoversigt.....	29

1 Indledning

1.1 Ansøgning

DBS A/S har på vegne af Vendsyssel Jordhotel ApS den 22. august 2023 ansøgt om miljøgodkendelse til etablering af et støjvoldanlæg på matr.nr. 28a, Hjallerup Fjerdings, Hjallerup beliggende på Tryvej 17, 9320 Hjallerup.

1.2 Ikke-teknisk beskrivelse

Vendsyssel Jordhotel ApS ønsker at etablere en støjvold indeholdende lettere forurenede jord på adressen Tryvej 17, 9320 Hjallerup.

Støjvolden er en forudsætning for etablering af boliger i nyt boligområde ved Hjallerup (lokalplan 03-B-22.01). Formålet med støjvolden er at dæmpe støjen fra motorvejen, så Miljøstyrelsens vejledende støjgrænser kan overholdes ved boliger og følsom arealanvendelse i lokalplanområdet.

Denne miljøgodkendelse omfatter støjvolden. Støjvoldanlægget opbygges delvist af lettere forurenede jord og kræver derfor en miljøgodkendelse.

Voldanlæggets placering ses på bilag 2.

1.3 Kommunens afgørelse

Brønderslev Kommune har besluttet at meddele miljøgodkendelse til Vendsyssel Jordhotel ApS. Godkendelsen er meddelt på en række vilkår, der vurderes at sikre, at virksomheden kan drives på stedet uden at påføre omgivelserne en forurening, som er uforenelig med omgivelsernes sårbarhed og kvalitet.

Med miljøgodkendelsen godkender Brønderslev Kommune etablering og drift af en støjvold, som indeholder lettere forurenede jord.

Brønderslev Kommune vurderer, at til- og frakørsel i forbindelse med støjvolden vil kunne ske uden væsentlige miljømæssige gener for de omboende.

Støjvolden bygges op af lettere forurenede jord og projektet er derfor omfattet af miljøvurderingslovens¹ bilag 2, 11b) Anlæg til bortskaffelse af affald (projekter, som ikke er omfattet af bilag 1). Brønderslev Kommune har derfor foretaget en screening i henhold til

¹ Bekendtgørelse nr. 4 af 03/01/2023 af lov om miljøvurdering af planer og programmer og af konkrete projekter (VVM)

miljøvurderingsloven. Brønderslev Kommune vurderer, at projektet ikke medfører væsentlige påvirkninger på miljøet, og derfor er projektet ikke omfattet af krav om miljøvurdering. Afgørelse herom meddeles i et selvstændigt dokument.

Støjvolden er omfattet af godkendelsesbekendtgørelsens² bilag 2 punkt K206 Anlæg der nyttiggør ikke-farligt affald. Dette listepunkt er omfattet af Miljøstyrelsens standardvilkår for branchen³. Standardvilkår er i godkendelsen markeret med (*).

Udkast til miljøgodkendelse har været i høring hos ansøger fra den 6. oktober 2023. Udkastet har desuden været sendt til naboer til orientering (lejere/ejere af Tryvej 17, 13 og 9, 9320 Hjallerup).

Ansøger har indsendt følgende kommentar den 11. oktober 2023:

”Vi har kun en kommentar til udkastet, som vi også drøftede i telefonen.

Det er i forhold prøveantal af intaktjord. Vi vil bare sikre os, at prøveantallet der er beskrevet i udkastet, ikke omfatter intaktjord. Og at det er nedenstående vedrørende intaktjord i Jordflytningsbekendtgørelsen, der gør sig gældende.

Kravene til prøveantal er som udgangspunkt gældende for fyldjord og overjord. Når det på kortlagte arealer og arealer, hvor der er viden om forurening i jorden udover kategori 2-jord, jf. bilag 3, skal godtgøres, at intaktjorden fra et areal enten som helhed eller fra et bestemt niveau kan henføres til kategori 1, jf. bilag 3, skal der foreligge mindst én prøve pr. 50 m² fra den øverste del af de intakte aflejringer. Alle jordprøver skal kunne henføres til kategori 1, jf. bilag 3.

[/https://www.retsinformation.dk/eli/lta/2015/1452](https://www.retsinformation.dk/eli/lta/2015/1452) bilag 1/”

Kommentaren er indarbejdet i afgørelsen.

² Bekendtgørelse nr. 1083 af 09/08/2023 om godkendelse af listevirksomhed

³ Bekendtgørelse nr. 2079 af 12/11/2021 om standardvilkår i godkendelse af listevirksomhed

2 Miljøgodkendelse og vilkår

Med hjemmel i § 33 i miljøbeskyttelsesloven, og efter bestemmelserne i godkendelsesbekendtgørelsen samt standardvilkårsbekendtgørelsen, meddeles hermed miljøgodkendelse på nedennævnte vilkår:

2.1 Generelle vilkår

- 2.1.1. Godkendelsen omfatter en støjvold på Tryvej 17, 9320 Hjallerup beliggende på matr.nr. 28a, Hjallerup Fjerding, Hjallerup. På bilag 2 er støjvoldens placering angivet.
- 2.1.2. Der skal til enhver tid forefindes et eksemplar af godkendelsen på arbejdsområdet. De ansvarlige for driften skal være bekendt med godkendelsens vilkår.
- 2.1.3. Godkendelsen er gældende fra datoen, hvor den meddeles. Godkendelsen bortfalder, hvis den ikke er udnyttet senest to år efter den er meddelt.
- 2.1.4. Den, der er ansvarlig for støjvolden, skal underrette kommunen, før volden:
 - Får ny kontaktperson.
 - Helt eller delvist overdrages, udlejes eller bortforpagtes.
 - Indstiller driften i en længere periode eller permanent.
 - Genoptager driften efter den har været indstillet en længere periode, men dog mindre end 3 år.
 - Færdiggøres med etablering af ren jord. Brønderslev Kommune skal ydermere kontaktes når støjvolden er færdigetableret.
- 2.1.5. Voldens endelige detailudformning og forløb skal præsenteres ved landinspektør og accepteres af Brønderslev Kommune forud for igangsætning.
- 2.1.6. Efter færdigetablering skal voldens faktiske udformning dokumenteres ved landinspektør og godkendes af Brønderslev Kommune.
- 2.1.7. Voldanlægget skal være færdigetableret senest 5 år efter godkendelse er meddelt.

2.2 Indretning og drift

- 2.2.1. Virksomheden skal udarbejde en driftsinstruks, der beskriver, hvordan personalet skal foretage fornøden modtagekontrol, og hvordan de skal forholde sig i tilfælde af driftsforstyrrelser og uheld. Driftsinstruksen skal altid være tilgængelig for og kendt af personalet. (*)

- 2.2.2. Hvert jordlæs, der modtages, skal have en følgeseddel der skal indeholde oplysninger svarende til jordflytningsbekendtgørelsens §9 om anmeldelse af jordflytninger inkl. forhåndsgodkendelse fra www.jordweb.dk. Der skal ydermere foretages visuel kontrol.
- 2.2.3. Mens arbejdet med etablering af voldanlægget foregår, skal virksomheden sikre, at uvedkommende ikke har adgang til området, f.eks. ved skiltning og afspærring. Det gælder både inden for og uden for arbejdstid.
- 2.2.4. Der skal udlægges markeringsnet over den udlagte kategori 2 jord. Volden afdækkes med minimum 0,5 m ren jord (kategori 1). Efter etableringen skal støjvolden dækkes af naturlig, hjemmehørende vegetation. Den ansvarlige for anlægget skal til enhver tid sikre, at anlægget vedligeholdes i henhold hertil.
- 2.2.5. Billedokumentation for udlagt markeringsnet, på voldens kerne, skal for hver etape fremsendes til Brønderslev Kommune. Først når Brønderslev Kommune kvitterer for modtaget billedokumentation, må volden afsluttes med etablering af 0,5 m ren jord.
- 2.2.6. Det færdige voldanlæg må have en maksimal højde på 8 m (jf. bilag 3) efter eventuelle sætninger. En vis overhøjde til sætninger accepteres derved. Der skal dog redegøres for denne overhøjde jf. vilkår 2.1.5 og 2.1.6.
- 2.2.7. Skråningsfoden mod motorvejen, skal ligge i en afstand af min. 45 m fra motorvejens vejmidte. Hældningen mod motorvejen skal være 1:2. Voldens samlede bredde må max være 35 m inkl. flad top på max. 3 m. Udformning af volden samt placering af kategori 1 og kategori 2 jord fremgår af bilag 2 og bilag 3.
- 2.2.8. Støjvoldens kerne må etableres af kategori 2 jord. Volden afsluttes med mindst 0,5 m kategori 1 jord. De nordvendte "arme" etableres ligeledes af kategori 1 jord. Voldens udformning fremgår af bilag 2.
- 2.2.9. Der må mellemdponeres hhv. kategori 1 og 2 jord til indbygning i volden. Placering af mellemdpot fremgår af bilag 4. Kategori 1 og kategori 2 jord skal være effektivt adskilt. Det skal sikres, at jordtyperne ikke sammenblandes ved kraftig regn. Overfladevand/regnvand må ikke kunne strømme fra kategori 2 til kategori 1 jord.
- 2.2.10. Mellemdponering af kategori 2 jord skal begrænses mest muligt, og jord skal så vidt muligt indbygges direkte i volden. Kategori 2 jord må mellemlagres i max. 1 måned. Der må max. mellemlagres 1.000 ton jord ad gangen.
- 2.2.11. Mellemdpotet for hhv. kategori 1 og 2 jord skal rømmes straks det respektive voldanlæg er etableret.

2.2.12. Når støjvolden indeholdende lettere forurenede jord er færdigetableret skal det via jordprøver og analyser dokumenteres, at pladsen for mellemdepot af kategori 2 jord er ren. Er jorden ikke ren, skal den oprensnes. Analyseprogram fastlægges af Brønderslev Kommune ifm. færdigmelding af støjvold.

2.3 Luftforurening, støj og affald

Luft

2.3.1. Virksomheden skal ved tilrettelæggelse af driften, herunder ved vanding eller befugtning, sikre, at der ikke opstår støvgener uden for virksomheden. (*)

2.3.2. Hvis der uden for virksomhedens område konstateres støvgener, der efter tilsynsmyndighedens vurdering er væsentlige, kan tilsynsmyndigheden forlange, at støvende oplag overdækkes eller befugtes, og at der etableres afskærmning eller befugtning af sorterings- og håndteringsaktiviteterne. (*)

Spildevand

2.3.3. Eventuelt sanitært spildevand skal opsamles og bortskaffes til godkendt modtager.

Affald

2.3.4. Affald skal opbevares og bortskaffes i overensstemmelse med kommunens affaldsregulativer eller konkrete anvisninger.

2.3.5. Hvis den modtagne jord indeholder affald, som ikke er omfattet af denne miljøgodkendelse, skal det sorteres fra og bortskaffes i overensstemmelse med Brønderslev Kommunes affaldsregulativ eller konkrete anvisninger.

2.4 Støj

2.4.1. Arbejde med maskiner, tilkørsel af materialer og anden støjende aktivitet må kun ske mandag til fredag i tidsrummet kl. 07:00 til 18:00.

2.4.2. Driften af virksomheden må ikke medføre, at virksomhedens samlede bidrag til støjbelastningen L_p (referenceniveau 20 μPa) overstiger nedenstående grænseværdier i de pågældende områdetyper. Til virksomhedens samlede bidrag hører stationære og mobile støjkilder.

Tidsrum	Mandag - fredag kl. 07.00-18.00	Mandag - fredag kl. 18.00-22.00	Alle dage kl. 22.00-07.00
Områdetype (faktisk anvendelse.)	Lørdag kl. 07.00-14.00	Lørdag kl. 14.00-22.00	
		Søn- og helligdage kl. 07.00-22.00	
Områder for blandet bolig- og erhvervsbebyggelse, centerområder. Boliger i det åbne land.	55	45	40
Boligområder for åben og lav boligbebyggelse	45	40	35

Tabel 1: Støjgrænseværdier. Tallene er angivet som det ækvivalente, korrigerede støjniveau i dB(A) afhængig af tidsrum og områdtype.

De anførte grænseværdier skal overholdes indenfor følgende referencetidsrum:

- For dagperioden på hverdage mandag til fredag samt søn- og helligdage kl. 07.00-18.00 skal grænseværdierne overholdes indenfor det mest støjbelastede tidsrum på 8 timer.
- I dagperioden på lørdage kl. 07.00-14.00 skal grænseværdierne overholdes indenfor det mest støjbelastede tidsrum på 7 timer, og i perioden fra kl. 14.00-18.00 på lørdage, skal grænseværdierne overholdes indenfor det mest støjbelastede tidsrum på 4 timer
- For aftenperioden alle ugens dage kl. 18.00-22.00 skal grænseværdierne overholdes indenfor den mest støjbelastede time.
- For natperioden kl. 22.00-07.00 skal grænseværdierne overholdes indenfor den mest støjbelastede halve time.

2.4.3. Fra kl. 22.00 til 07.00 alle ugens dage må virksomhedens bidrag til maksimalværdien (spidsværdier) af støjniveauet i områder med boliger ikke overskride de i tabel 1 anførte natgrænseværdier med mere end 15 dB(A), målt med tidsvægtning FAST.

2.4.4. Virksomheden skal, på begrundet forlangende fra og efter nærmere aftale med Brønderslev Kommune, ved måling og beregning dokumentere, at værdierne i tabel 1

(vilkår 2.4.2) er overholdt. Dokumentation skal være tilsynsmyndigheden i hænde senest 3 måneder efter, at krav herom er fremsat.

- 2.4.5. Virksomheden skal udarbejde oplæg til antal og placering af målepunkter og måleområder for hvilke, der skal måles og beregnes. Oplægget skal forelægges Brønderslev Kommune, inden målingerne udføres.
- 2.4.6. Støjmålinger og -beregninger skal udføres som beskrevet i Miljøstyrelsens støjvejledninger⁴⁺⁵. Måling, beregning, rapportering og anden dokumentation skal ske i overensstemmelse med de til enhver tid gældende vejledninger fra Miljøstyrelsen.
- 2.4.7. Støjdokumentation til brug for kontrol af grænseværdiernes overholdelse skal udføres i overensstemmelse med miljømålingsbekendtgørelsen⁶. I bekendtgørelsens bilag om kvalitetskrav til "Miljømåling - ekstern støj" er de specifikke krav nærmere fastsat.
- 2.4.8. Støjbidraget i de fastlagte måle- eller beregningspunkter for de i tabel 1 nævnte områder skal enten bestemmes ved:
- direkte måling af virksomhedens samlede støjbidrag i henhold til Miljøstyrelsens vejledning om måling af ekstern støj fra virksomheder, eller
 - ved nærfeltmålinger af støjemissionen fra alle betydende enkeltstøjkluder (skorstensafkast, ventilatorer, kompressorer, kondensatorer, kørsel og anden intern transport, bygningsåbninger med videre) med efterfølgende beregning af virksomhedens samlede støjbidrag i henhold til Miljøstyrelsens vejledning om måling af ekstern støj fra virksomheder.
- 2.4.9. Viser støjmålinger/-beregninger, at støjgrænserne ikke er overholdt skal virksomheden efter nærmere aftale med Brønderslev Kommune foretage afhjælpende foranstaltninger.

2.5 Vibrationer og lavfrekvent støj

- 2.5.1. Virksomhedens bidrag til vibrationer i bygninger uden for virksomhedens eget areal må ikke overstige nedenstående værdier i tabel 2:

⁴ Vejledning nr. 5/1984, Ekstern støj fra virksomheder.

⁵ Vejledning nr. 6/1984, Måling af ekstern støj fra virksomheder.

⁶ Bekendtgørelse nr. 1311 af 25. november 2015 om kvalitetskrav til miljømålinger (miljømålingsbekendtgørelsen)

Anvendelse	Vægtet acceleertionsniveau, L_{aw} i dB
Boliger i boligområder (hele døgnet) Boliger i blandet bolig/erhvervsområde kl. 18-7 Børneinstitutioner og lignende	75
Boliger i blandet bolig/erhvervsområde kl. 7-18 Kontorer, undervisningslokaler og lignende	80
Erhvervsbebyggelse	85

Tabel 2: Grænseværdier for vibrationer.

Bidraget måles som det KB-vægtede accelerationsniveau i dB re. 10^{-6} m/s^2 med tidsvægtning S i det mest vibrationsbelastede rum.

- 2.5.2. Virksomhedens bidrag til lavfrekvent støj og infralyd målt indendørs i bygninger uden for eget areal må ikke overstige nedenstående værdier i tabel 3:

Anvendelse		A-vægtet lydtrykniveau (10- 160 Hz), dB	G-vægtet infralydniveau, dB
Beboelsesrum, herunder i børneinstituti- oner o.l.	Aften/nat (kl. 18-7)	20	85
	Dag (kl. 7-18)	25	85
Kontorer, undervisningslokaler og andre lignende støjfølsomme rum		30	85
Øvrige rum i virksomheder		35	90

Tabel 3: Grænseværdier for lavfrekvent støj og infralyd.

Grænseværdierne er angivet i dB (re. $20 \mu\text{Pa}$). Støjgrænserne gælder for ækvivalentniveauet over et måletidsrum på 10 minutter, hvor støjen er kraftigst og gælder indendørs i det mest støjbelastede rum.

I tilfælde, hvor støjen er impulsagtig, skal der medregnes et tillæg på 5 dB til det målte støjniveau

- 2.5.3. Virksomheden skal på begrundet forlangende fra Brønderslev Kommune lade udføre målinger til kontrol af, at grænseværdierne for vibrationer og lavfrekvent støj overholdes.

- 2.5.4. Målinger af vibrationer og lavfrekvent støj samt afrapportering skal udføres i overensstemmelse med akkrediteringsbekendtgørelsen samt i overensstemmelse med beskrivelsen i Miljøstyrelsens orientering om lavfrekvent støj, infralyd og vibrationer⁷ samt Miljøstyrelsens støjvejledninger.
- 2.5.5. Viser støjmålinger/-beregninger, at vilkår nr. 2.5.1 og 2.5.2 ikke er overholdt skal virksomheden efter nærmere aftale med Brønderslev Kommune foretage afhjælpende foranstaltninger.

2.6 Beskyttelse af jord, grundvand og overfladevand

- 2.6.1. Overjordiske tanke til fyringsolie og motorbrændstof skal sikres mod påkørsel. Påfyldningsstudse og aftapningshaner (aftapningsanordninger) for olieprodukter, herunder motorbrændstof, skal placeres inden for konturen af en tæt belægning med kontrolleret afledning af afløbsvandet. Alternativt skal eventuelt spild opsamles i en tæt spildbakke eller grube. Udendørs spildbakker eller gruber skal tømmes, således at regnvand i bunden maksimalt udgør 10 % af spildbakkens eller grubens volumen. (*)
- 2.6.2. Påfyldning af brændstof på de enkelte maskiner samt påfyldning af tanke skal foregå på tæt belægning med opsamling. Tankning skal altid foregå under overvågning af driftspersonale.
- 2.6.3. Der skal til enhver tid forefindes opsugningsmateriale på pladsen til opsugning af spild.
- 2.6.4. Evt. jord forurenet ved spild af brændstof eller lign. skal straks opgraves og placeres i container med tæt bund indtil bortkørsel. Tilsynsmyndigheden orienteres straks.
- 2.6.5. Mindre oplag af tromler og dunke skal stilles på spildbakke. Oplaget skal være aflåst, så uvedkommende ikke kan forårsage forurening.
- 2.6.6. Det må ikke ske vask af køretøjer og materiel mv.
- 2.6.7. Der må kun anvendes jord som overholder grænseværdierne jf. nedenstående tabel. Hvis historikken med mere indikerer, at der er risiko for forurening med andre stoffer, skal der analyseres for og klassificeres ud fra de relevante parametre.

Overjord og fyldjord skal som udgangspunkt været analyseret med mindst;

- 1 analyse pr. 120 ton jord for voldens kerne.

⁷ Orientering nr. 9/1997 om lavfrekvent støj, infralyd og vibrationer i eksternt miljø.

- 1 analyse pr. 30 ton jord for voldens afdækningslag og "arme" – såfremt jord modtages fra områdeklassificeret eller kortlagt areal.

For intaktjord gælder som udgangspunkt Jordflytningsbekendtgørelsens regler.

Der stilles jf. jordflytningsbekendtgørelsen ikke krav om analyser og anmeldelse af jord fra ikke områdeklassificerede samt ikke kortlagte områder.

Analyser skal foretages af akkrediteret laboratorium og jordprøver skal udtages jf. retningslinjer i jordflytningsbekendtgørelsen.

Analyseparametre	Maksimalt forureningsindhold (mg/kg TS)	
	Kerne Kategori 2 jord	Afdækningslag inkl. "arme" Kategori 1 jord
<i>Kulbrinter</i>		
Kulbrinter, C ₂₀ -C ₃₅	<300	<100
Kulbrinter, C ₆ -C ₃₅	<300	<100
<i>Tungmetaller</i>		
Arsen	<20	<20
Bly	<400	<40
Cadmium	<5	<0,5
Chrom (bortset fra CrVI)	<1000	<500
Kobber	<1000	<500
Kviksølv	<3	<1
Zink	<1000	<500
<i>Tjærrestoffer</i>		
Benzo(a)pyren	<3	<0,3
Dibenz(a,h)anthracen	<3	<0,3
PAH, total	<40	<4

Tabel 4: Grænseværdier for jord.

2.7 Egenkontrol og driftsjournal

- 2.7.1. Der skal føres en driftsjournal med registreringer for hvert enkelt jordlæs, der køres til pladsen. I driftsjournalen skal anmelderpligtig jord registreres med oplysninger om dato, oprindelsessted, mængde, resultat af visuel kontrol og den skal indeholde følgeseddel for hvert læs samt dokumentation for kommunens accept af jordflytningen, inkl. analyser og klassificering/kategorisering. Driftsjournalen skal ligeledes, for ikke anmelderpligtig jord, registreres med oplysninger om dato, oprindelsessted, mængde samt resultat af visuel kontrol. Driftsjournalen skal altid være opdateret og fremsendes hvert kvartal til Brønderslev Kommune.
- 2.7.2. Driftsjournalen skal desuden angive status for modtagne jordlæs fordelt på kategorisering. Ydermere skal driftsjournalen indeholde eventuelle afviste læs inkl. årsagen hertil samt afvigelser i driften, herunder uheld m.m.
- 2.7.3. For at jord kan modtages til indbygning i voldanlægget, skal jorden kategoriseres og anvises jf. reglerne i jordflytningsbekendtgørelsen⁸. Der skal kunne forevises anvisningsdokumentation ved modtagelse på pladsen.

3 Miljøteknisk vurdering

3.1 Baggrund og oplysninger i sagen

Virksomheden er omfattet af godkendelsesbekendtgørelsens regler om godkendelse af større forurenende virksomheder. Virksomheden er ikke omfattet af IE-direktivet.

Denne miljøtekniske vurdering er udarbejdet på baggrund af virksomhedens fremsendte materiale/ansøgning. Ved udarbejdelsen af godkendelsen er der taget udgangspunkt i det ansøgte, og vilkårene er udformet i henhold til retningslinjerne i miljøbeskyttelsesloven, godkendelsesbekendtgørelsen, standardvilkårsbekendtgørelsen samt øvrige relevante bekendtgørelser og vejledninger udarbejdet af Miljøstyrelsen.

Det følger af miljøbeskyttelsesloven, at der skal lægges vægt på, hvad der er opnåeligt ved anvendelse af den mindst forurenende teknologi samt de bedst mulige forureningsbegrænsende foranstaltninger således, at forureningen og affaldsfrembringelsen begrænses mest muligt.

⁸ Bekendtgørelse nr. 1452 af 07/12/2015 om anmeldelse og dokumentation i forbindelse med flytning af jord

Etablering og drift af støjvold med lettere forurenede jord er omfattet af godkendelsesbekendtgørelsens listepunkt K206 - Anlæg der nyttiggør ikke-farligt affald. Denne virksomhedstype er omfattet af Miljøstyrelsens standardvilkår, der følger af standardvilkårsbekendtgørelsen. Godkendelsesmyndigheden er forpligtet til at bruge standardvilkårene. Hvis virksomheden giver anledning til forurening, som ikke er beskrevet i standardvilkårene, skal godkendelsen suppleres med de nødvendige krav. Der kan kun undtagelsesvis ske fravigelse af standardvilkårene. Standardvilkår er i godkendelsen markeret med (*). Standardvilkårene udarbejdes, så de er repræsentative for de typiske virksomheder inden for en bestemt branche, og vilkårene baseres på den bedste tilgængelige teknik inden for branchen. Standardvilkårene er udarbejdet, så de dækker alle nødvendige vilkår, bortset fra vilkår om støj, spildevand og lugtgrænseværdier inkl. egenkontrolvilkår for disse parametre. I denne godkendelse er en del standardvilkår udeladt idet de relaterer sig til aktiviteter, som ikke finder sted i forbindelse med støjvolden. Desuden er der indsat yderligere vilkår, idet der er mulighed for forurening, som ikke er beskrevet i standardvilkårene. Et skema med redegørelse for benyttede og udeladte standardvilkår er indsat i bilag 5.

Tilsynsmyndigheden bør altid underrettes, såfremt der planlægges ændringer på virksomheden således, at der er mulighed for at vurdere, om ændringen kan give anledning til forøget forurening eller anden påvirkning af omgivelserne; altså eventuel revurdering af miljøgodkendelsen eller tillæg hertil.

Godkendelsen omfatter voldanlægget på adressen Tryvej 17, 9320 Hjallerup.

Som grundlag for behandlingen af ansøgningen er der indgået følgende materiale:

1. Ansøgning om miljøgodkendelse af 22. august 2023.
2. Mails med supplerende oplysninger.

Den følgende beskrivelse af projektet bygger på virksomhedens oplysninger jf. ansøgningsmaterialet med særlig vægt på de miljømæssige og de planlægningsmæssige forhold.

Realisering af lokalplan 03-B-22.01 kan kun ske, hvis der etableres en støjvold, således støjten dæmpes ved den kommende støjfølsomme anvendelse. Støjvoldens ønskede udformning fremgår af bilag 2 og bilag 3. Støjvolden bygges af lettere forurenede jord, som erstatter ren, jomfruelig jord. Volden afsluttes med mindst 0,5 meter ren jord. Ud over støjvolden etableres der supplerende voldanlæg på støjvoldens nordside. Dette etableres af ren jord, herunder overskudsjord fra byggemodningen af lokalplanområdet. Denne del af volden har ikke en støjdæmpende men en rekreativ effekt.

Dimensionering af voldanlægget

Voldanlægget etableres langs motorvejen (E45) og udføres med en højde på 8 meter samt indenfor en bredde ved terræn på 35 meter. Strækningen på støjvolden er 620 meter. For at sikre en endelig højde på 8 meter etableres volden med en overhøjde på 1 meter. Volden kommer til at bestå af ca. 165.000 m³ jord fordelt som angivet i tabel 5 (se bilag 2):

	Jordmængde [m³]	Jord-kategori
Støjvoldens kerne	90.000	Lettere forurennet
Støjvoldens yderste 0,5 m	25.000	Rent
Voldens to "arme"	50.000	Rent

Tabel 5: Mængde og type af jord i vold.

Ansøger har beskrevet, at anlægget, på begge sider, etableres med en hældning på 1:2. På toppen af volden etableres et plateau på 3 meter mens voldens nordlige side (ind mod det rekreative areal) etableres et ca. 3 meter plateau til sti og ophold. På voldens nordlige side etableres ydermere en kælkebakke. Brønderslev Kommune gør i øvrigt opmærksom på, at tilladelsen fra Vejdirektoratet skal overholdes ved dimensionering. Det medfører, at hældningen på volden mod motorvejen skal være 1:2 samt at afstanden fra voldens fod ved terræn til motorvejens vejmidte skal være mindst 45 m.

Forurening og forureningsbegrænsende foranstaltninger

Støv

Under etableringen af volden kan der opstå støvgener. I tørre perioder, og når der er risiko for støvspreddning skal der foretages støvdæmpende foranstaltninger ved vanding og/eller sprinkling. Efter etableringen vil støjvolden blive dækket af naturlig, hjemmehørende vegetation. Støjvolden forventes derved ikke at støve i driftsperioden.

Vand

Under etableringen vil eventuelt sanitært spildevand blive opsamlet og bortskaffet til godkendt modtager. Der vil ikke ske vask af entreprenørmaskiner på ejendommen.

Støj

Under etableringen af støjvolden vil der forekomme støj i forbindelse med tilkørsel af materialer og i forbindelse med indbygningen. Der er stillet vilkår om daglig driftstid (mandag til fredag mellem kl. 07:00 til 18:00).

Affald

Som udgangspunkt fremkommer der ikke affald i forbindelse med anlægsarbejdet. Skulle der undtagelsesvist fremkomme affald skal dette opbevares og bortskaffes i overensstemmelse med kommunens affaldsregulativ og konkrete anvisninger.

Grundvand

Brønderslev Kommune har vurderet anlæggets eventuelle påvirkninger på grundvand. Følgende er vurderet:

- Jordvolden er ikke beliggende i OSD, indvindingsopland til alment vandværk eller BNBO. Nærmeste vandindvindingsboring er en enkeltindvinder (DGU nr. 27.23), som ligger mere end 225 m SØ for støjvolden på den modsatte side af motorvejen.
- Terrænkoten i området ligger ca. 18-26 m over havets overflade.

Brønderslev Kommune giver kun tilladelse til indbygning af jord, der overholder kravene til lettere forurenede jord.

Ud fra ovenstående vurderes det, at jordvolden kan etableres på stedet uden risiko for forurening af grundvand.

§3 natur

Støjvolden etableres ikke i §3 natur da de nærmeste §3 naturområder er beliggende på den modsatte side af motorvejen. De §3 beskyttede naturtyper omfatter en sø samt en hede i en afstand fra støjvolden på ca. 45 meter.

Brønderslev Kommune vurderer, at støjvolden ikke har indvirkning på den nærliggende beskyttede §3 natur.

Vurdering af ansøgt mængde og dimensioner af vold

I forbindelse med udarbejdelse af en lokalplan for området ved Skelbakvej/Tryvej 17 er der udarbejdet en støjrapport, som viser, at der skal være en 8 m høj støjvold mod motorvejen for at Miljøstyrelsens vejledende støjgrænser kan overholdes i området.

Brønderslev Kommune vurderer på baggrund af ovenstående, at der er behov for en støjvold på de ansøgte 8 m for at imødekomme et reelt behov for støj dæmpning. Der er derved tale om nyttiggørelse af affald og ikke deponering.

Ansøger har søgt om tilladelse til at bygge volden 1 m højere end de 8 m, som er nødvendige for at dæmpe støjen. Den ansøgte forhøjelse begrundes med, at støjvolden forventes at sætte sig efter etablering.

Volden må være 8 m høj, når den er færdigetableret, dvs. den samlede højde af den forurenede jord og den rene jord. Der accepteres dog en vis overhøjde således, at volden har den nødvendige højde til støjafskærmning efter at have sat sig.

De dele af volden, som ikke har en støjdæmpende effekt etableres af ren jord.

Støjvoldens flade top er 3 m bred. Grunden hertil er et ønske fra ansøger om etablering af en sti på toppen af volden. Dette begrundes af ansøger med hensyn til de rekreative interesser, som lokalplanen for området beskriver. Lokalplanen udlægger området nord for støjvolden til et område med ikke-følsom rekreativ anvendelse. Af lokalplanen fremgår det, at volden kan have en udformning, som muliggør integration med rekreative interesser. På voldens nordside findes to "arme", som etableres af ren jord. Disse arme har landskabelige og rekreative interesser.

Trafikale forhold

Ansøger har redegjort for, at trafikken skal foregå af den eksisterende Tryvej. Der forventes i alt ca. 7500 lastbiler med jord til volden. Hvis volden etableres over 4 år, svarer dette i gennemsnit til 8-9 lastbiler pr. arbejdsdag. Arbejdet sker desuden i dagtimerne. Det vurderes, at denne transport kan ske uden væsentlig gene.

3.2 Beliggenhed og planforhold

Jordvoldanlægget er beliggende syd for Skelbakvej på adressen Tryvej 17, 9320 Hjallerup, matr.nr. 28a, Hjallerup Fjerding, Hjallerup. Voldanlæg er omfattet af lokalplan 03-B-22.01. Beliggenheden er vist på bilag 1.

Etablering af støjvolden er nødvendig for at gældende lokalplan kan realiseres. Støjvoldens formål er at dæmpe støjen fra motorvejen, således lokalplanområdet kan udnyttes til støjfølsom anvendelse.

Volden har desuden landskabelige og rekreative interesser, som beskrevet i lokalplanen.

3.3 Forhold til miljøvurderingsloven

Støjvolden bygges op af lettere forurenede jord samt af ren jord og projektet er derfor omfattet af miljøvurderingslovens⁹ bilag 2, pkt. 11b b) Anlæg til bortskaffelse af affald (projekter, som ikke er omfattet af bilag 1). Der er derfor foretaget en vurdering i henhold til miljøvurderingsloven. Brønderslev Kommune vurderer, at projektet ikke medfører væsentlige miljøpåvirkninger og derfor ikke er omfattet af krav om miljøvurdering.

⁹ Bekendtgørelse nr. 4 af 03/01/2023 af lov om miljøvurdering af planer og programmer og af konkrete projekter (VVM)

3.4 Forureningsforhold

Matr.nr. 28a, Hjallerup Fjerding, Hjallerup er på nuværende tidspunkt hverken kortlagt eller områdeklassificeret. Denne miljøgodkendelse af tilførsel af lettere forurenede jord vil blive sendt til Region Nordjylland til orientering. Region Nordjylland vil derefter tage stilling til, hvilken betydning det har for kortlægningen.

3.5 Habitatvurdering

Ifølge § 6, stk. 1 og § 10, stk. 1 i habitatbekendtgørelsen¹⁰ må der ikke meddeles godkendelse, hvis det ansøgte vil skade et Natura 2000-område, eller hvis det kan beskadige eller ødelægge yngle- eller rasteområder i det naturlige udbredelsesområde for bilag IV-arter.

Det nærmeste beliggende Natura 2000-område er Hammer Bakker (Habitatområde 812) i en afstand af ca. 7 km sydvest fra projektområdet. Grundet projektets karakter og afstanden til projektområdet, vurderes det ikke at udgøre en risiko for udpegningsgrundlaget for Natura 2000-området Hammer Bakker.

Der er inden for et område af et 10x10 km kvadrat konstateret følgende arter omfattet af habitatdirektivets bilag IV:

- Markfirben
- Odder
- Spidssnudet frø
- Vandflagermus
- Skimmelflagermus
- Grøn Mosaikguldsmed
- Krebseklo
- Sydflagermus

Der fremgår ikke en enlig observation af de enkelte arter på projektområdet. Den nærmeste sikre observation er af spidssnudet frø, som findes ca. 2 km sydvest fra det ansøgte projektområde.

Bilag IV-arter er beskyttet overalt hvor de raster og yngler. Arter omfattet af habitatdirektivets bilag-IV må ikke indfanges, deres æg må ikke indsamles, og deres raste- og yngleområde må ikke forringes. Projektet vurderes ikke at have negativ indvirkning på levesteder for bilag IV-arter, da projektet holder sig uden for potentielle levesteder. Projektet vil således ikke skade bilag IV-arter.

¹⁰ Bek. nr. 1595 af 6. december 2018 om udpegnings og administration af internationale naturbeskyttelsesområder samt beskyttelse af visse arter

3.6 Generelle vilkår

Vilkår 2.1.1-2.1.4 er generelle "oplysningsvilkår" der især skal sikre, at den ansvarlige for støjvolden er opmærksom på, at indretning og drift af støjvolden sker i overensstemmelse med de regler, der følger af miljøbeskyttelsesloven og godkendelsesbekendtgørelsen.

Vilkår 2.1.5 har til formål at sikre, at støjvoldens dimensioner stemmer overens med denne miljøgodkendelse inden etableringen påbegyndes.

Vilkår 2.1.6 har til formål at sikre, at støjvoldens dimensioner stemmer overens med denne miljøgodkendelse, når den er færdigetableret.

Vilkår 2.1.7 har til formål at sikre, at støjvolden er etableret inden der er gået 5 år. Ansøger har anslået, at volden kan etableres på 4 år.

3.7 Indretning og drift

Vilkår 2.2.1 er et standardvilkår. Vilkår 2.2.2 har til formål at sikre der kun modtages læs, som er korrekt anvist. Vilkår 2.2.3 har til formål at holde uvedkommende væk fra byggepladsen.

Jf. vilkår 2.2.4 skal der etableres et net over den forurenede jord, således den rene og den forurenede jord visuelt kan adskilles. Der er desuden krav om, at den forurenede jord til stadighed skal være dækket af 0,5 m ren jord, således kontakt med den forurenede jord undgås.

Vilkår 2.2.5 sikrer, at Brønderslev Kommune kan føre tilsyn med markeringsnet og adskillelse mellem ren og lettere forurenede jord.

Vilkår 2.2.6 fastsætter en maksimal højde af det færdige voldanlæg efter sætninger. Det accepteres derved, at volden har en vis overhøjde ved etableringen.

Vilkår 2.2.7 viderefører vilkår fra Vejdirektoratet om dimensioner og afstand til vej. Vilkåret fastsætter desuden med henvisning til bilag 2 hvilke dele af volden der må indeholde lettere forurenede jord.

Vilkår 2.2.8 regulerer hvilke dele af volden der må indeholde lettere forurenede jord.

Vilkår 2.2.9 tillader mellemdeponering af jord og bestemmer hvor dette må ske.

Vilkår 2.2.10 fastsætter rammer for mellemdeponering. Mellemdeponering af kategori 2 jord ønskes begrænset, da det potentielt kan forurene den jomfruelige jord under oplaget. Desuden er formålet med projektet, at etablere en vold og ikke at mellemdeponere jord. Vilkår 2.2.11 bestemmer, at mellemdeponierne skal rømmes, når voldanlæggene er færdige, således dette ryddes op ved projektets afslutning. Herved forhindres det, at der sker permanent oplag af jord uden for volden. I henhold til vilkår 2.2.12 skal det efter rømning af mellemdeponer med analyser

vises, at jorden ikke er blevet forurennet af den mellemdeponerede jord. Hvis jorden er forurennet, skal den oprensnes.

3.8 Luftforurening og affald

Vilkår 2.3.1 og 2.3.2 er standardvilkår.

Vilkår 2.3.3, 2.3.4 og 2.3.5 omhandler affaldsbortskaffelse og har til formål at sikre, at affald bortskaffes i overensstemmelse med Brønderslev Kommunes affaldsregulativ.

3.9 Støj

Støjvilkårene er fastsat af Brønderslev Kommune, da standardvilkårene ikke omfatter støj. Der er fastsat støjvilkår, som regulerer hvornår, der må tilkøres jord/etableres støjvold (vilkår 2.4.1). Der vil opstå støj i forbindelse med tilkørsel af jord og etablering af støjvold, men den færdige støjvold vil ikke medføre støj. Etablering af støjvold og tilkørsel af jord betragtes som en del af virksomhedens godkendelsespligtige drift. Dette skyldes, at aktiviteten med modtagelse af forurennet materiale er omfattet af listepunktet. Vilkår 2.4.2 til 2.4.9 omfatter støjgrænser samt eftervisning og regulering heraf. Der henvises til Miljøstyrelsens støjvejledninger.

3.10 Vibrationer og lavfrekvent støj

Vilkår 2.5.1 til 2.5.5 regulerer vibrationer og lavfrekvent støj. Der er sat vilkår om, at Miljøstyrelsens vejledende grænseværdier overholdes, samt om hvordan dette måles og reguleres.

3.11 Beskyttelse af jord, grundvand og overfladevand

Vilkår 2.6.1 er standardvilkår.

Vilkår 2.6.2 har til formål at minimere risikoen for spild af brændstof ved påfyldning af tanke.

Vilkår 2.6.3 sikrer, at der findes opslugningsmateriale på virksomheden, mens vilkår 2.6.4 sikrer, at eventuelle spil hurtigt opsamles og at forureningen derved begrænses.

Vilkår 2.6.5 sikrer, at oplag af kemikalier mv. oplagres uden risiko for spild til jord.

Vilkår 2.6.6 forbyder vask af køretøjer. Dette vilkår er indsat fordi der ikke er indrettet en vaskeplads på virksomheden.

Vilkår 2.6.7 fastsætter grænseværdier for de tilførte materialer.

3.12 Egenkontrol

Vilkår 2.7.1 og 2.7.2 omhandler krav om journal over tilkørte materialer. Vilkår 2.7.3 har til formål at sikre, at den tilkørte jord dokumenteres og anvises.

4 Gyldighed

Afgørelsen er gyldig straks efter modtagelsen. Ved klage kan Natur- og Miljøklagenævnet dog bestemme, at klagen har opsættende virkning. Udnyttelse i klageperioden og mens eventuel klage behandles sker på eget ansvar.

5 Offentliggørelse og klagevejledning

5.1. Offentliggørelse

Afgørelsen offentliggøres på kommunens hjemmeside samt på Miljøstyrelsen digitale portal DMA - Digital MiljøAdministration: <https://dma.mst.dk/>. Herudover orienteres en række interessenter direkte jf. liste over kopimodtagere.

5.2. Aktindsigt, klage og søgsmål

Efter § 9 i forvaltningsloven¹¹ kan den, der er part i en sag, hvori der er eller vil blive truffet afgørelse, forlange at blive gjort bekendt med sagens dokumenter.

Afgørelse kan påklages til Miljø- og Fødevarerklagenævnet af ansøgeren og enhver, der må antages at have individuel, væsentlig interesse i sagens udfald samt af visse offentlige institutioner og interesseorganisationer.

Klagefristen er 4 uger efter afgørelses- /offentliggørelsesdato. Du klager via Klageportalen, som findes på borger.dk og virk.dk. Klagen sendes gennem Klageportalen til den myndighed, der har truffet afgørelsen. En klage er indgivet, når den er tilgængelig for myndigheden i Klageportalen. En klage til Miljø- og Fødevarerklagenævnet er pålagt et klagegebyr. Gebyret er på 900 kr. for privatpersoner. Virksomheder og organisationer skal betale 1800 kr. Betaling af klagegebyr sker ved elektronisk overførsel eller giroindbetaling. Hvis gebyret ikke betales inden for en fastsat frist, afvises klagen.

Klagegebyret tilbagebetales, hvis:

- Klagesagen fører til, at den påklagede afgørelse ændres eller ophæves.
- Klager får helt eller delvist medhold i klagen.

¹¹ Lovbekendtgørelse nr. 433 af 22/04/2014

- Klagen afvises som følge af overskredet klagefrist, manglende klageberettigelse eller fordi, klagen ikke er omfattet af Miljø- og Fødevareklagenævnets kompetence.

Miljø- og Fødevareklagenævnet skal som udgangspunkt afvise en klage, der kommer uden om Klageportalen, hvis der ikke er særlige grunde til det. Hvis du ønsker at blive fritaget for at bruge Klageportalen, skal du sende en begrundet anmodning til den myndighed, der har truffet afgørelse i sagen, i dette tilfælde Brønderslev Kommune. Kommunen videresender herefter anmodningen til Miljø- og Fødevareklagenævnet, som træffer afgørelse om, hvorvidt anmodningen kan imødekommes.

Du vil modtage besked, hvis afgørelsen påklages.

Eventuelle klager over godkendelsen har ikke opsættende virkning. Dette indebærer dog ingen begrænsninger i klagemyndighedens adgang til eventuelt at ændre eller ophæve godkendelsen, jf. miljøbeskyttelseslovens § 96.

For yderligere information henvises til Miljø- og Fødevareklagenævnets hjemmeside, der kan tilgås via Nævnenes hus – naevneneshus.dk

Miljø- og Fødevareklagenævnets afgørelse er endelig og kan ikke indbringes for anden administrativ myndighed.

Søgsmål til prøvelse af afgørelsens lovlighed skal være anlagt inden 6 måneder efter afgørelsen er meddelt eller - hvis afgørelsen påklages - inden 6 måneder efter, at endelig afgørelse foreligger, jf. miljøbeskyttelseslovens § 101.

6 Underretning

Følgende myndigheder, institutioner, personer og virksomheder er underrettet ved kopi af denne afgørelse:

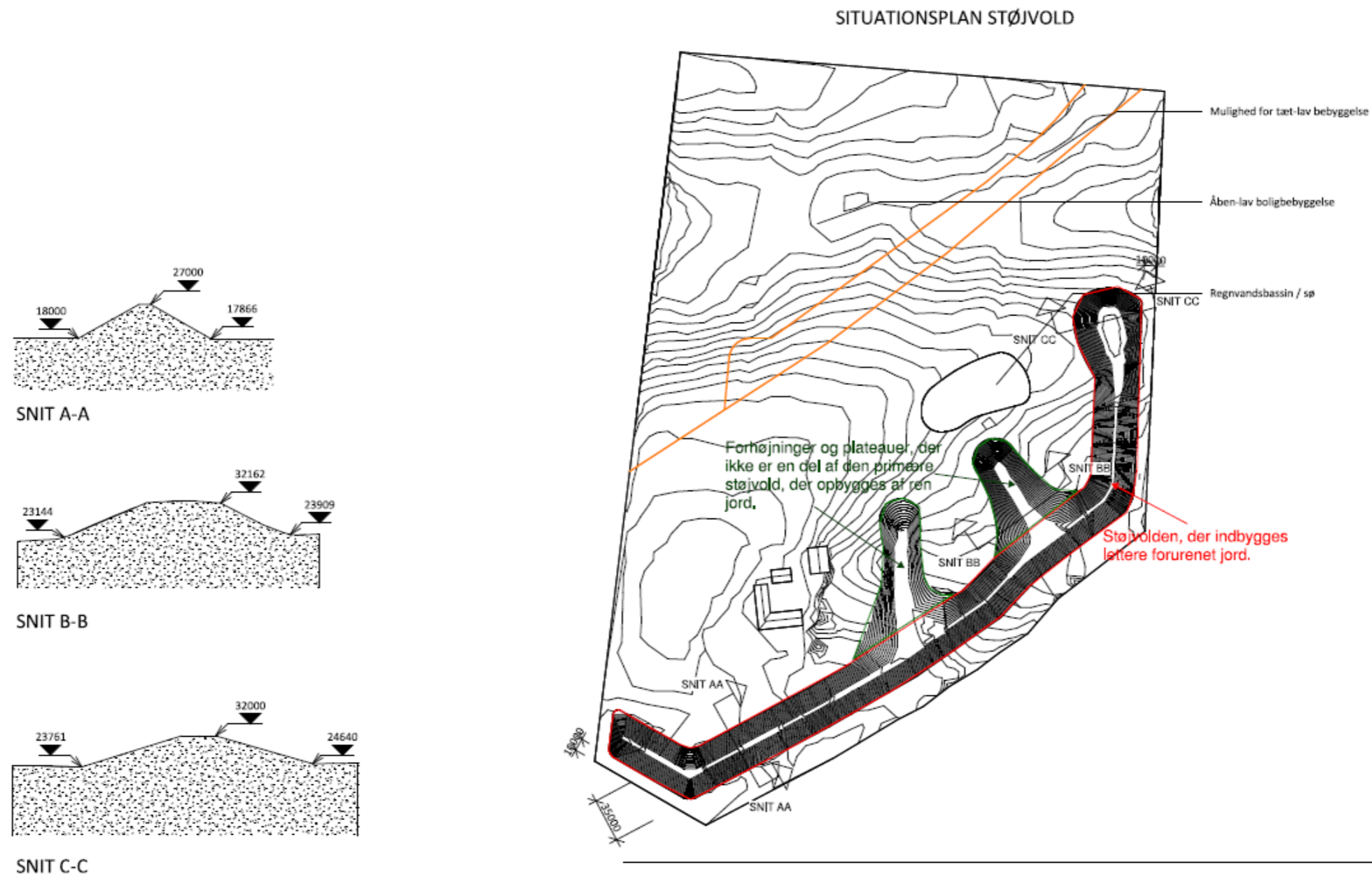
- Styrelsen for patientsikkerhed
- Danmarks Naturfredningsforening
- Friluftsrådet
- Region Nordjylland
- Vejdirektoratet

Bilag 1 – Virksomhedens placering



Kort 1: Virksomhedens placering i forhold til det nære miljø.

Bilag 2 – Placering af voldanlæg



Sag:	Placering af støjvold	MYNDIGHED	04
Kunde:	Tryvej 17, 9320 Hjallerup	Dato:	02-10-2023
Emne:	Fordeling af støjvold og forhøjning og plateauer	Mål:	As indicated
		SagsNr.:	22.068

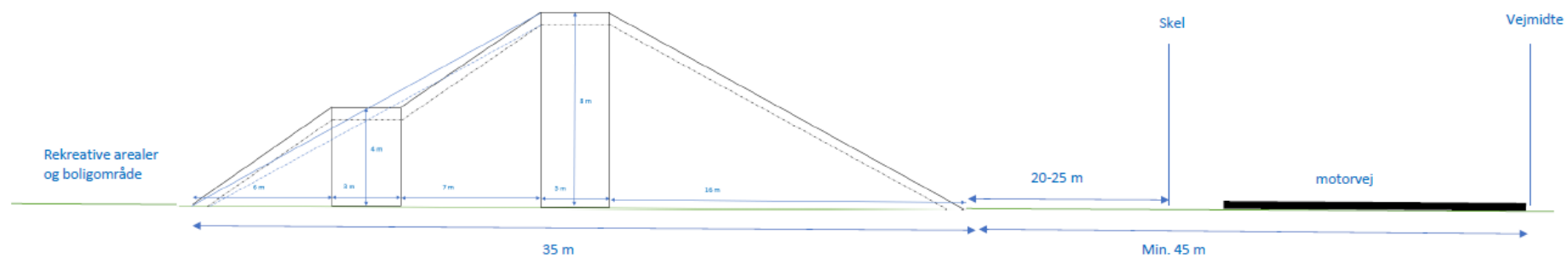


DBS A/S
Sæbygårdvej 15
DK - 9300 Sæby

tlf: +45 28580006
mail: info@dbs-as.dk
web: www.dbs-as.dk

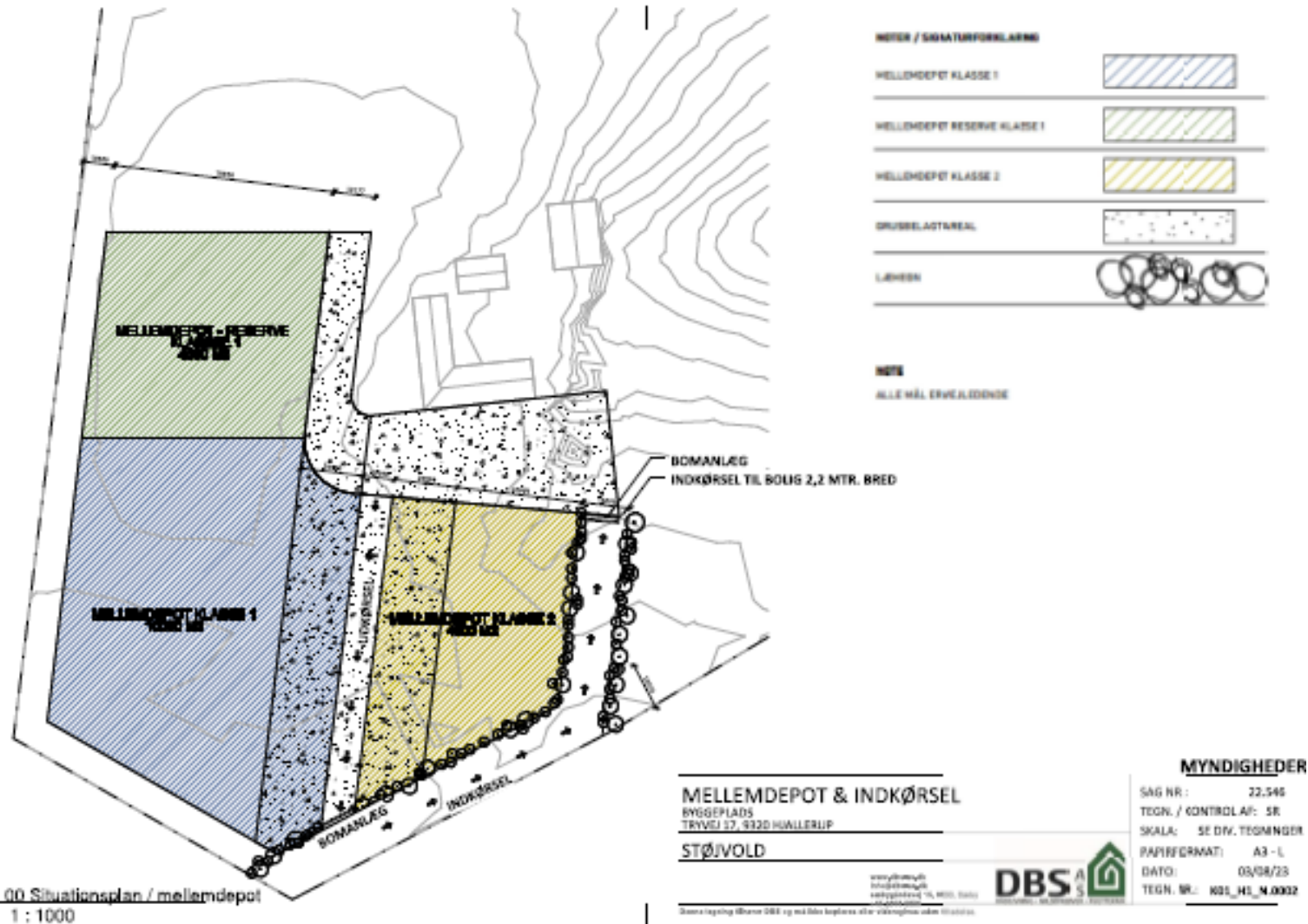
Kort 2: Oversigtskort, der viser den nærmere placering i lokalområdet.

Bilag 3 – Placering af voldanlæg



Kort 3: Kort over placering af støjvolde. Kortet er kopieret fra ansøgningen.

Bilag 4 – Placering og inddeling af mellemdepot



00 Situationsplan / mellemdpot
1 : 1000

Bilag 5 – Standardvilkårsoversigt

Oversigt over standardvilkår med angivelse af hvilke der er benyttet og hvilke, der er udeladt samt begrundelse for eventuel udeladelse.

	Generelt			
1	Ved driftsophør skal virksomheden forinden orientere tilsynsmyndigheden herom og træffe de nødvendige foranstaltninger for at undgå forureningsfare og for at efterlade stedet i tilfredsstillende tilstand.	Omskrevet	2.1.4.	Dette vilkår er medtaget i vilkår 2.1.4.
2	Hvor der i vilkårene anvendes betegnelsen »befæstet areal« menes en fast belægning, der giver mulighed for opsamling af spild og kontrolleret afledning af nedbør. Hvor der i vilkårene anvendes betegnelsen »tæt belægning« menes en fast belægning, der i løbet af påvirkningstiden er uigennemtrængelig for de forurenende stoffer, der håndteres på arealet.	Udeladt		Der er ikke befæstet areal på virksomheden. Anlæg af jordvold vurderes at kunne ske uden befæstet areal. Der udføres ikke aktiviteter, som kræver befæstet areal.
	Indretning og drift			

3	Virksomheden skal udarbejde en driftsinstruks, der beskriver, hvordan personalet skal foretage fornøden modtagekontrol, og hvordan de skal forholde sig i tilfælde af driftsforstyrrelser og uheld. Driftsinstruksen skal altid være tilgængelig for og kendt af personalet.	Medtaget	2.2.1	
4	Virksomheden må kun modtage, håndtere og modne slagge fra affaldsforbrænding med henblik på, at den efterfølgende kan genanvendes i bygge- og anlægsprojekter.	Udeladt		Vilkåret er ikke relevant, da der ikke modtages slam
5	Slaggebehandlingspladsen må ikke modtage slagge med et indhold af uforbrændt organisk materiale på mere end 3 % TOC.	Udeladt		Vilkåret er ikke relevant, da der ikke modtages slagge
6	Slaggen skal visuelt kontrolleres for uforbrændt organisk materiale ved modtagelsen og hurtigst muligt placeres i det dertil beregnede område. Hvis der er begrundet formodning om, at et leveret læs slagge indeholder for meget uforbrændt organisk materiale, kan tilsynsmyndigheden forlange, at virksomheden udtager repræsentative prøver af enkelte læs slagge og analyserer dem for TOC.	Udeladt		Vilkåret er ikke relevant, da der ikke modtages slagge

7	Hvis virksomheden modtager slagge, der ikke er omfattet af virksomhedens miljøgodkendelse, og som det ikke umiddelbart er muligt at afvise, skal slaggen placeres i et særligt oplagsområde og hurtigst muligt bortskaffes	Udeladt		Vilkåret er ikke relevant, da der ikke modtages slagge
8	Pladsen skal være forsynet med et vandings- eller sprinklersystem, der effektivt kan befugte slagge eller udsorterede fraktioner både under oplag og sortering for at hindre støvgener. Opsamlet regnvand og perkolat skal benyttes så vidt muligt frem for grundvand.	Udeladt		Vilkåret er ikke relevant, da der ikke modtages slagge og støvende affaldstyper
9	Pladsen skal indrettes og renholdes, så vindflugt af uforbrændt affald hindres. Uforbrændt affald uden for virksomhedens areal skal fjernes.	Udeladt		Vilkåret er ikke relevant, da der ikke modtages affald, kun forurenede jord.
10	Pladsen skal indrettes, så alt perkolat og overfladevand kan opsamles i et bassin, hvorfra der ikke kan ske ukontrolleret overløb til omgivelserne.	Udeladt		Vilkåret er ikke relevant, da der kun modtages og oplagres forurenede jord. Dette er rikovurderet, og det kan ske uden perkolatopsamling.
	Luftforurening			
11	Virksomheden må ikke give anledning til lugtgener uden for virksomhedens område, som efter tilsynsmyndighedens vurdering er væsentlige for omgivelserne.	Udeladt		Vilkåret er ikke relevant, da oplaget ikke lugter.

12	Virksomheden skal ved tilrettelæggelse af driften, herunder ved vanding eller befugtning, sikre, at der ikke opstår støvgener uden for virksomheden.	Medtaget	2.3.1	
13	Hvis der uden for virksomhedens område konstateres støvgener, der efter tilsynsmyndighedens vurdering er væsentlige, kan tilsynsmyndigheden forlange, at støvende oplag overdækkes eller befugtes, og at der etableres afskærmning eller befugtning af sorterings- og håndteringsaktiviteterne.	Medtaget	2.3.2	
	Beskyttelse af jord, grundvand og overfladevand			
14	Alle arealer, hvorpå der opbevares, håndteres og transporteres slagge, skal være befæstet med en tæt belægning som f.eks. beton, cementstabiliseret slagge eller asfalt, der er indrettet med fald mod afløb, hvorfra der sker kontrolleret afledning.	Udeladt		Vilkåret er ikke relevant, da der ikke modtages slagge.

15	<p>Overjordiske tanke til fyringsolie og motorbrændstof skal sikres mod påkørsel. Påfyldningsstudse og aftapningshaner (aftapningsanordninger) for olieprodukter, herunder motorbrændstof, skal placeres inden for konturen af en tæt belægning med kontrolleret afledning af afløbsvandet. Alternativt skal eventuelt spild opsamles i en tæt spildbakke eller grube. Udendørs spildbakker eller gruber skal tømmes, således at regnvand i bunden maksimalt udgør 10 % af spildbakkens eller grubens volumen.</p>	Medtaget	2.6.1	
16	<p>Farligt affald som f.eks. spildolie skal opbevares under overdækning i form af tag, presenning eller lignende og beskyttet mod vejrlig på en tæt belægning. Oplagspladsen skal være indrettet således, at spild kan holdes inden for et afgrænset område og uden mulighed for afløb til jord, grundvand, overfladevand eller kloak. Området skal kunne rumme indholdet af den største beholder, der opbevares.</p>	Udeladt		Vilkåret er ikke relevant, da der ikke modtages farligt affald.
17	<p>Tætte belægninger skal være i god vedligeholdelsesstand. Utætheder skal udbedres så hurtigt som muligt, efter at de er konstateret.</p>	Udeladt		Ikke relevant.

18	Vask af køretøjer og materiel mv. skal ske på et areal med en fast belægning med fald mod sump eller afløb, hvorfra der sker kontrolleret afledning	Udeladt		Der sker ikke vask af køretøjer på virksomheden.
	Egenkontrol			
19	Virksomheden skal mindst 1 gang årligt foretage en visuel kontrol af alle tætte belægnings samt gruber. Dette kan gøres etapevist. Utætheder skal udbedres, så hurtigt som muligt efter at de er konstateret. Tilsynsmyndigheden kan kræve, at virksomheden lader en uvildig sagkyndig foretage dette eftersyn, dog højst 1 gang hvert tredje år. [Hvis der er etableret drænledninger, der udleder til prøvetagningsbrønd eller -brønde, med henblik på at belægningens tæthed kan eftervises, indsætter godkendelsesmyndigheden vilkår om egenkontrol i form af prøvetagning og analyser for tungmetaller, dog højst hver tredje måned.]	Udeladt		Vilkåret er ikke relevant, da der ikke findes tætte belægnings og gruber.
	Driftsjournal			
20	Virksomheden skal føre en driftsjournal med angivelse af:	Delvist medtaget	2.5.1	Vilkåret er tilpasset således det passer til modtagelse af jord til permanent indbygning i støvjuld.

